

 Roland

EXPANDABLE ARRANGER **E-A7**

Quick Guide



Indholdsfortegnelse

Overblik over E-A7	4
Grundstrukturen	4
Lydmodulet	4
Hukommelsen	5
Effekterne	5
Panelbeskrivelse	6
Frontpanelet	6
Genveje	8
Bagpanelet	9
Grundlæggende funktioner på E-A7	10
Udgangsdisplayet	10
De grundlæggende knapper	10
[Balance/Value]-drejeknap	11
Bestem lydbalancen mellem Keyboard Parts og Style/ Song	11
Anvend drejeknapperne i stedet for Value [-] [+] og Tempo [-] [+] -knapperne	11
Justér lydniveauet for Keyboard Parts og Style Parts	11
Navngivning	12

Overblik over E-A7

Grundstrukturen

E-A7 består af en kontrolsektion, en lydmodulsektion, en akkompagnement/Song-afspiller-sektion og en sampler-sektion.

Kontrolsektionen

Kontrolsektionen er klaviaturet og de knapper du anvender til at spille med. Fx når du spiller på klaviaturet sendes informationerne til lydmodulsektionen hvor lyden skabes.

Kontrolsektionen består af klaviaturet, Pitch Bend-pinden, knapper og skydeknapper og pedaler, der er tilsluttet bagpanelet.

Lydmodulsektionen

Denne sektion producerer lyden. Lydmodulet modtager informationer om dit spil fra kontrolsektionen eller akkompagnement/Song-afspiller-sektionen eller de tilsluttede eksterne MIDI-enheder, og lydmodulet afspiller derefter lydene..

Akkompagnement/Song-afspiller-sektionen

Akkompagnementsektionen genkender de akkorder, som du spiller på klaviaturet, og afspiller derefter et akkompagnement over den genkendte akkord.

Song-afspillersektionen afspiller sange. Det kan være audiofiler eller SMF MIDI-informationer der sendes til lydmodulet.

Sampler-sektionen

Sampler-sektionen optager lyde og gemmer dem som User Samples. Sampler-sektionen kan optage fra en tilsluttet audioenhed eller en mikrofon der er tilsluttet input-bøsninger, eller den kan optage fra en USB-stik med audiofiler (WAV-filer).

Du kan anvende disse samples til at skabe dine egne lyde (User Tones, User Drum Kits).

Lydmodulet

Tone

Tones er instrumentets lyde, som du kan spille med.

Tones du selv skaber ved at redigere i instrumentet egne indbyggede lyde, eller ved at hente en wave-form (User Sample) eller selv har optaget kaldes for **"User Tones."**

Drum Kit (Trommesæt)

Et **"Drum kit"** er en gruppe af tromme- og perkussionlyde. I et Drum Kit har hver trommelyd har sin egen tangent (note number).

Lydene der er tildelt hver tangent kaldes **"Drum Inst"**.

Du kan selv designe dit eget **"Drum kit"** med lyde fra E-A7's interne **"Drum Inst"** eller egne optagede waveforms (User Samples).

De **"Drum kit"** du selv laver kaldes **"User Drum Kit."**

User Sample

Din egen optagelse af en waveform med samplingsfunktionen kaldes en **"User Sample."**

Usersamples er lydmaterialer, som du kan bruge til at skabe dine egne **"User sample tones"** og **"User drum kits"**.

User Program (UPG)

Et User Program (UPG) består af lydindstillingerne for de fire parter, der er tildelt som Keyboard Parts (Upper1, Upper2, Upper3, Lower).

Indstillingerne for akkompagnementets stilart og Song gemmes også i et User Program (UPG). Fx status for intro og ending og indstillingerne for variation af akkompagnementet. Du kan gemme et hundrede UPG's som et User Program Set (UPS)

Hukommelsen

Indstillingerne for E-A7's parametre og den data du selv skaber, gemmes i hukommelsen (memory).

Hukommelsen er opdelt i tre kategorier: Midlertidig hukommelse "**temporary memory**," skrivbar hukommelse "**rewritable memory**," og ikke skrivbar hukommelse "**non-rewritable memory**."

Midlertidig hukommelse (Temporary memory)

Alle de ændringer du laver mens du spiller gemmes i den midlertidige hukommelse. FX når et User Program (UPG) hentes eller du ændrer på frontpanelets indstillinger.

Når du redigerer en User Tone eller et User Drum Kit gemmes indstillingerne i den midlertidige hukommelse.

Den midlertidige hukommelse slettes når instrumentet slukkes eller du henter nye instrument opsætninger. Ønsker du at gemme de midlertidige hukommelsesindstillinger, skal du gemme dem i den skrivbare hukommelse ("**rewritable memory**").

Skrivbar hukommelse (Rewritable memory)

Intern hukommelse (Internal Storage)

Du kan gemme informationerne i E-A7 interne hukommelse, som kaldes "**Internal Storage**".

Den interne hukommelse gemmer "**User programs sets**" (UPS), "**User styles**", "**User Tone**"-indstillinger og "**User drum kit**"-indstillinger.

Ekstern hukommelse (External Storage)

Du kan indsætte et USB-stik og gemme data fra E-A7. Denne eksterne hukommelsesenhed kaldes "**External Storage**" og kan benyttes til at gemme informationer på samme måde som den interne hukommelse.

Den eksterne hukommelse kan også anvendes som optagelsesdestination for audiooptagelse og til sikkerhedskopiering af instrumentet.

System-hukommelse (System Memory)

System-hukommelsen kaldes for "**System Memory**". I denne hukommelse gemmes systemindstillingerne, der styrer alle funktionerne på E-A7.

User Sample Memory

Denne hukommelse gemmer User Samples, som er optaget ved sampling eller importeret med "**Sample Import**"-funktionen.

Ikke skrivbar hukommelse (Non-rewritable memory)

Preset Memory

I denne hukommelse gemmes parametrene for de interne lyd, de interne stilarter og "**Music Assistant**". Informationerne kan ikke overskrives.

Preset Wave Memory

I denne hukommelse gemmes waveforms der benyttes af de interne lyde. Informationer kan ikke overskrives.

Effekter

E-A7 følgende effektenheder. Du kan indstille parametrene for alle effektenhederne uafhængigt af hinanden.

MFX (Multi Effects)

Denne multieffekt anvendes til at modificere lydene og give lyden en fuldstændig anderledes tonal karakter.

Der er en bred vifte af forskellige effekter, og du kan vælge den type der passer bedst til dit spil.

Der findes tre MFX-enheder i instrumentet: En enhed der er dedikeret til keyboard parterne og to enheder til akkompagnementet.

Chorus

Chorus er en effekt, der tilføjer en bred svævende fornemmelse til lyden.

Du kan vælge at benytte denne effekt som chorus eller delay (kort forsinkelse/ekko)

Dybden af chorus-effekten kan justeres individuelt for hver part.

Rumklang (Reverb)

Rumklangseffekten giver dig fornemmelsen af at spille i forskellige rumstørrelse. Fx i et studie eller en lille scene eller en stor koncert sal.

Der findes en bred vifte af forskellige rumklangseffekter, så du kan vælge den der passer bedst til dit spil.

Dybden af rumklangen kan justeres individuelt for hver part.

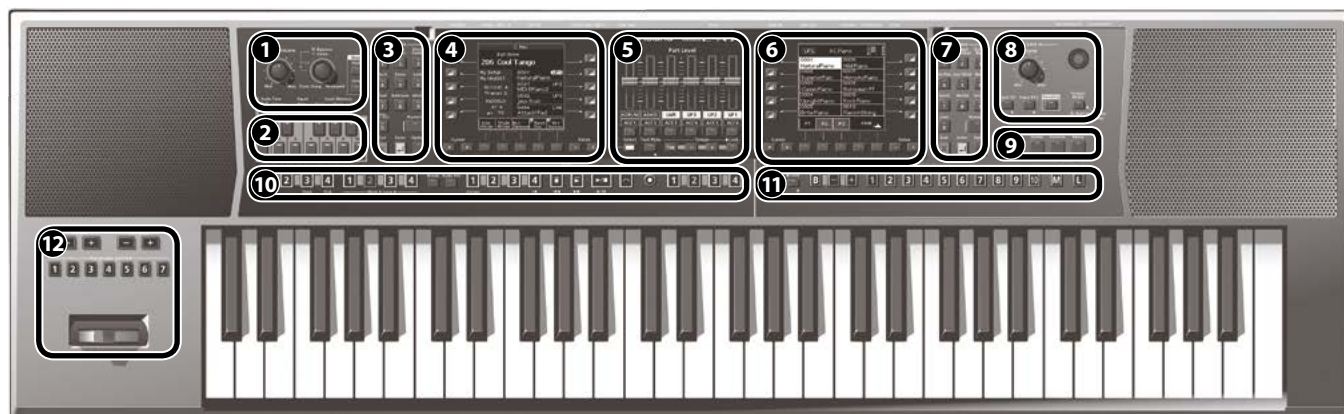
Input EFX

Denne enhed kan tilføje rumklang eller andre effekter til den lyd, som sendes ind i instrumentet via Input-bøsningerne..

Mastering Tools

Mastering tools består af en mastering compressor og equalizer, der tilføjes til alle parter.

Frontpanelet



1 Master Volume/ Balance

Knap	Forklaring
[Master Volume]-drejeknap	Her justeres det overordnede lydniveau, der sendes ud via højtalerne og PHONES/OUTPUT-bøsningerne.
[Balance/Value]-drejeknap	Tryk på denne drejeknap for at skifte mellem Balance-funktionen (lampen lyser) og Value-funktionen (lampen slukket). Balance-funktionen (lampen lyser): Drejeknappen justerer volumebalancen mellem keyboardet og akkompagnementet eller afspilning af en sang. Value-funktionen (lampen slukket): Denne drejeknap redigerer værdien af den valgte parameter i højre eller venstre skærbillede eller tempo.
Mode [Style]-knap	Vælger Style Mode. Når lampen i knappen lyser er Style Mode valgt..
Mode [Song]-knap	Vælger Song Mode. Når lampen i knappen lyser er Song Mode valgt.

2 Scale Tune/Pad, Keyboard knapper

Knap	Forklaring
[Scale Tune/Pad]-knap	Skifter funktion for keyboard-knapperne. Scale Tune-funktion (lampen lyser) Pad-funktion (lampen slukket)
[Equal]-knap	Vælger Equal Temperament for Scale Tune.
Scale Memory [I]-[III]-knap	Vælger Scale Tune til "Scale Memory I-III." * Holdes knappen trykket nede i længere tid vil Scale Tune-indstillingerne gemmes for keyboard-knapperne.
Scale Tune (PDF)	
Keyboard-knapper	Du kan benytte Keyboard-knapperne til at redigere Scale Tuning. * Holdes knapperne trykket nede i længere tid vil Scale Tune edit skærbilledet hentes.
Pad (p. 36)	
Pad [1]-[6]-knap	Disse knapper afspiller fraser eller lydeffekter (s. 36).
Pad [Stop]-knap	Stopper lyden for alle Pads.
Pad [View]-knap	Med den knap kan du høre fraserne eller lydeffekterne der er tildelt de enkelte pads.
Pad [Setting]-knap	Henter skærbilledet hvor du kan redigere indstillingerne for hvert pad.
Pad [Sync Start]-knap	Tænder og slukker on/off for indstillingen (Sync Start) der gør, at pads afspiller synkroniseret med at akkompagnementet eller sangen starter.

3 Style (akkompagnement)

Knap	Forklaring
Style [0]-[9]-knap	Med disse knapper vælges kategori for stilarterne (s. 22). Når du trykker på en knap vises kategoriens stilarter i skærbilledet.
Style [User]-knap	Tryk på denne knap for at vælge en User Style.
Venstre [Numeric]-knap	Når denne knap er aktiveret, kan du benytte Style [0]-[9]-knappe til at skrive talværdier med (s. 10).
Venstre [Exit]-knap	Vender tilbage til skærbilledet niveauet over (venstre skærbillede) * Holdes knappen trykket nede i længere tid, vender skærbilledet til bage til udgangsdisplayet.
venstre [Enter]-knap	Ved at trykke på denne knap bekræfter du dit valg, der er fortaget i skærbilledet..
Venstre [Option]-knap	Viser indholdsmenuen for det skærbillede der er valgt i venstre skærbillede..

4 Venstre Display

Knap	Forklaring
Venstre Cursor [◀] [▶]-knap	Flytter markøren (Venstre skærbillede).
Venstre Value [-] [+] -knap	Redigere værdierne af den valgte parameter, som markøren angiver i venstre skærbillede.
Venstre direct buttons ([L1]-[L5] [R1]-[R5]-knap	Disse knapper tildeles funktionerne der vises i skærbillede.
Venstre function-knapperne ([F1]-[F5]-knap	



5 Part Level

Knap	Forklaring
[Select]-knap	Skifter funktionen for Part Level-skydeknappe og knapper.
[Track Mute]-knap	Disse knapper afbryder (mute) bestemte spor i en akkompagnementsstilart eller Song. * Trykker du i længere tid på denne knap, får du adgang til skærmbilledet hvor du kan afbryde spor i SMF eller Style.
Tempo [Tap]-knap	Du kan ændre tempoet i en Style eller Song ved at trykke på knappen i det ønskede tempo.
Tempo [-] [+]-knappe	Du kan bestemme tempoet for den valgte Style eller Song. Trykker du samtidig på de to knapper, vælges forudbestemte tempo for valgte Style eller Song.
Tempo [Lock]-knap	Tryk på denne knap for at låse det valgte tempo. Tempoet vil derefter ikke skifte, når du vælger en anden Style.
Part Level	
	Du kan justere lydniveauet for de enkelte parter med Parts-skydeknappe.
	Tænd og sluk for parterne on/off med Part-knappe.
[A DRUM]	Akkompagnementets tromme-part
[A BASS]	Akkompagnementets bas-part
[LWR]	Lower part
[UP3]	Upper 3 part
[UP2]	Upper 2 part
[UP1]	Upper 1 part
[ACC1]-[ACC6]	Akkompagnementets part 1-6

6 Højre skærmbillede

Knap	Forklaring
Højre side Cursor [◀] [▶] knapper	Flytter markøren i højre skærmbillede.
Højre side Value-[-] [+]-knappe	Bestem værdien af den parameter, som markøren angiver i højre skærmbillede.
Højre side Direct-knapperne ([L1]-[L5] [R1]-[R5] knapperne)	Disse knapper tildeles funktionerne der vises i skærmbillede..
Højre side Funktion-knapperne ([F1]-[F5] knapperne)	

7 Tone

Knap	Forklaring
Tone [0]-[9]-knap	Disse knapper anvendes til at vælge lyde med - kaldet tones. Når du trykker på en knap vises lyd kategorien i displayet (s. 17).
Tone [User]-knap	Disse knapper anvendes til at vælge User Tones med (se PDF).
Højre side [Numeric]-knap	Når du har trykket på denne knap, kan du angive parametrens værdier med Tone [0]-[9]-knappe (s. 10).
Højre side [Exit]-knap	Vender tilbage til det tidligere skærmbillede (højre skærmbillede). * Trykker du længere tid på denne knap, vender du tilbage til udgangsdisplayet.
Højre side [Enter]-knap	Denne knap bekræfter dit valg i højre skærmbillede.
Højre side [Option]-knap	Ved at trykke på denne knap vises en indholdsbeskrivelse af det valgte højre skærmbillede.

8 Input/Sampling

Knap	Forklaring
Mic/Line In [Volume]-drejeknap	Her justeres lyd niveauet for signalet der sendes til INPUT-bøsningerne.
[Input On]-knap	Tænd og sluk on/off for signalet til INPUT-bøsningerne. * Trykker du længere tid på denne knap, får du adgang til række inputrelaterede indstillinger.
[Input EFX]-knap	Tænd og sluk on/off for effekten der tilføjes signalet fra INPUT-bøsningerne. * Trykker du længere tid på denne knap, får du adgang til skærmbilledet for input-relaterede indstillinger.
[Sampling]-knap	Viser Sampling-menu skærmbilleder (s. 29).

Knap	Forklaring
[Output Mode]-knap	Skifter den akustiske karakter af lyden, der sendes ud via Phones-bøsningen/Output-bøsningerne og højttalerne på E-A7. Når lampen i knappen er tændt: Indstillingerne er optimeret til højttalerne på E-A7. Når lampen i knappen er slukket: Mastering Tools funktionerne Compressor og Equalizer er aktiveret. Fabriksindstillingen Type: Standard eller User-indstillingerne er tilføjet. * "Standard" er Compressor og Equalizer indstillinger der er optimeret for Phones-bøsningen eller Output-bøsningerne der er tilsluttet en ekstern højttaler eller PA system.
[⏻] (power)-knap	Tænd og sluk for instrumentet (s. 12). * Trykkes længe på denne knap vil instrumentet slukke (s. 12).

9 Menu/Utility

Knap	Forklaring
[Write]-knap	Gemmer indstillingerne.
[Finder]-knap	Brug denne knap til at søge efter en User Style eller Song (s. 44).
[Favorite]-knap	Viser Favorite skærmbilledet. Med denne funktion kan du hente dine Favorite tones (s. 20). * For at afspille demosange skal du holde [Menu]-knap trykket ned og trykke på [Favorite]-knap.
[Menu]-knap	Viser menu-skærmbilledet. * For at afspille demosange skal du holde [Menu]-knap trykket ned og trykke på [Favorite]-knap.

10 Style/Song Control

Knap	Forklaring
Intro [1]-[4]-knappe	Tryk på disse knapper for at vælge Style's intro. Hver Style kan have op til fire forskellige introduktioner.
Variation [1]-[4]-knappe	Tryk på disse knapper for at vælge en variation af den valgte Style. Hver Style kan have op til fire forskellige variationer. Du kan anvende disse knapper når du ønsker at akkompagnementet skal spille mere komplekst eller mere simpelt.
[Break]-knap	Denne knap afbryder akkompagnementet indtil slutningen af takten.
[Auto Fill]-knap	Aktivér Auto Fill-in funktionen og akkompagnementet spiller et fill-in før der skiftes til en variation af akkompagnementet.
Ending [1]-[4]-knappe	Tryk på denne knap for at afspille en afslutningsfigur i den valgte Style. Hver Style kan have op til fire forskellige afslutninger.
Sync [Stop] (■)-knap	Når du aktiverer Synchro Stop funktionen, vil akkompagnementet stoppe når du slipper tangenten.
Sync [Start] (▶)-knap	Når du aktiverer Synchro Start funktionen, vil akkompagnementet starte når du trykker på en tangent.
[Start/Stop]-knap	Starter/stopper (Plays/stops) afspilningen af akkompagnementet (Style). Afspiller du en Song vil denne knap afspille og pause sangafspilningen.
[Fade In/Out]-knap	Hvis akkompagnementet ikke spiller vil et tryk på denne knap, starte afspilningen med gradvist stigende lydstyrke - Fade In. Hvis akkompagnementet spiller vil et tryk på denne knap starte en gradvist faldende lydstyrke - Fade Out.
[Loop Start]-knap	Når du har valgt en Song, vil denne knap angive stedet, hvor du ønsker at et loop skal starte fra. Er der allerede valgt en startpunkt for loop-funktionen, vil et tryk på knappen tænde/slukke for loop-funktionen (s. 40).
[Loop End]-knap	Når du har valgt en Song, vil denne knap angive stedet, hvor du ønsker at et loop skal stoppe. Er der allerede valgt et slutpunkt for loop-funktionen, vil et tryk på denne knap slette loop-punkterne.
Mark & Jump [1]-[4]-knappe	Når du afspiller SMF hvor der er angivet markeringspunkter (marks), vil et tryk på disse knapper springe til markeringspunkterne i sangen (s. 40). * Trykker du længere tid på denne knap, henter du skærmbilledet for Mark & Jump-funktionen.
[Center Cancel]-knap	Minimere vokal eller andre lyde, der er panoreret til centrum af audio-filen (WAV eller MP3).
Song Player [◀]-knap	Starter afspilningen fra begyndelsen af sangen.
Song Player [◀◀]-knap	Spoler tilbage i sangen.
Song Player [▶▶]-knap	Spoler frem i sangen.
[Rec]-knap	Optagelse af en Style eller en Song (audio). * I "Record-ready" tilstand (indikatoren blinker) vil et langt tryk på denne knap afbryde "Record-ready"-tilstanden.
One Touch [1]-[4]-knappe	Anvend disse knapper til at hente One Touch-hukommelserne (s. 26). * Trykker du længe på en af disse knapper, vil du hente skærmbilledet hvor du kan redigere og gemme One Touch-hukommelser.



11 User Program

Knap	Forklaring
[Split]-knappen	Denne knap opdeler klaviaturet i en venstre og en højre halvdel, hvorefter du kan spille med forskellige lyde i højre og venstre hånd (s. 18). * Trykker du længe på denne knap hentes skærbilledet for "Split" .
UPG [Lock] -knapperne	Du kan låse opsætningen og knapperne på instrumentet, således at der ikke kan ske ændringer ved tryk på et User Program. ➔ "Locking the UPG Settings" (s. 48) * Trykker du længe på denne knap hentes skærbilledet for "User Program Lock" .
UPG Bank [B] -knap	Tryk på denne knap, når du vil benytte User Program [1]–[10]-knapperne til at angive bank.
UPG Bank [-] [+]-knapperne	Skift User Program-bank.
UPG [1]–[10] -knapperne	Skift User Program.
My Setup [M] -knap	Skifter til "My Setup" (s. 46). * I trykker du længe på denne knap hentes skærbilledet for "Write" , så du kan gemme opsætningen i "My Setup" . Viser UPS-listen eller UPG-listen.
UPG/UPS List [L] -knap	UPS- eller UPG-listen skifter hver gang, du trykker på denne knap. * User Programs er forkortet med UPG. * User Program Sets er forkortet med UPS.

12 Octave/Transpose/Assignable

Knap	Forklaring
Octave [-] [+]-knapperne	Skift tonehøjde for keyboard-parterne i oktaver (s. 19). Trykker du samtidig på de to knapper, vender du tilbage til den originale indstilling.
Transpose [-] [+]-knapperne	Du kan transponere Style, Song og keyboard-parterne. Trykker du samtidig på disse to knapper, indstilles transponeringen til 0.
Assignable Switch [1]–[7]-knapperne	Disse knapper kan udføre de funktioner, som du har tildelt dem. * Trykker du længe på denne knap hentes skærbilledet for "Assignable settings" hvor du kan angive funktionerne for knapperne.
Pitch Bend-pinden	Fabriksindstillingen er, at du kan bevæge Pitch Bend-pinden til højre og venstre og derved sænke og hæve tonelejet på klaviaturet. Bevæges pinden til højre stiger tonehøjden, og ved at bevæge den til venstre falder den. Presser du pinden bort fra dig, tilføjer du vibrato. En bred vifte af funktioner kan styres af pinden. ➔ [Menu] → "Global"

Genveje

Trykker du i længere tid på en knap på frontpanelet med symbolet (◆), vil du hoppe til redigerings-skærbilledet for den pågældende knap. Du kan også redigere parametrene via menu-skærbilledet. Som beskrevet neden for, kan du få adgang til at gemme skærbilleder eller andre skærbilleder ved at trykke længere tid på knapperne.

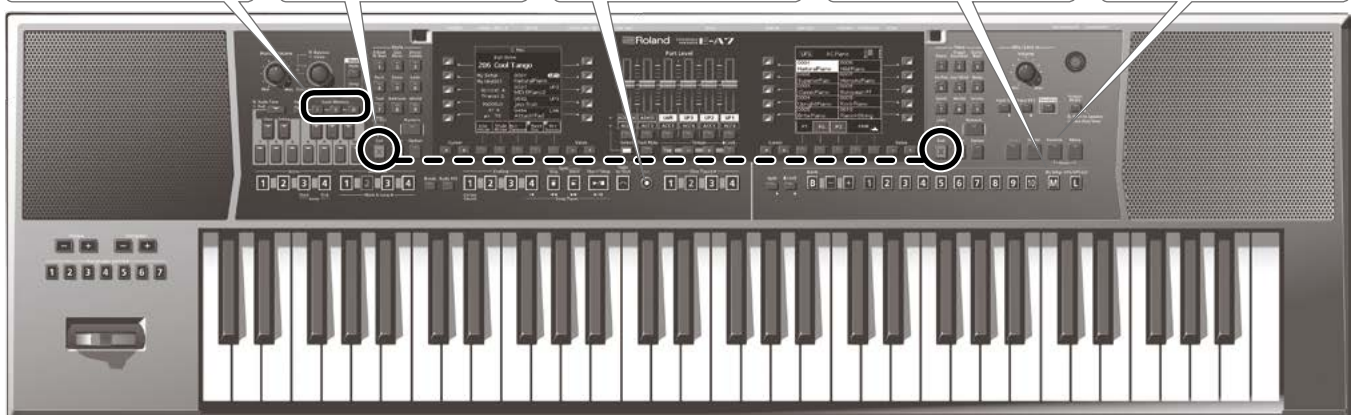
Tryk længe på **Scale Memory [I]–[III] -knapperne**
Gemmer den valgte **"Scale tune"** i en **"Scale Memory [I]–[III]**.

Tryk længe på **[Exit] -knap**
Du vender tilbage til udgangsdisplayet. Det samme gælder for **[Exit]**-knap i højre skærbilleder.

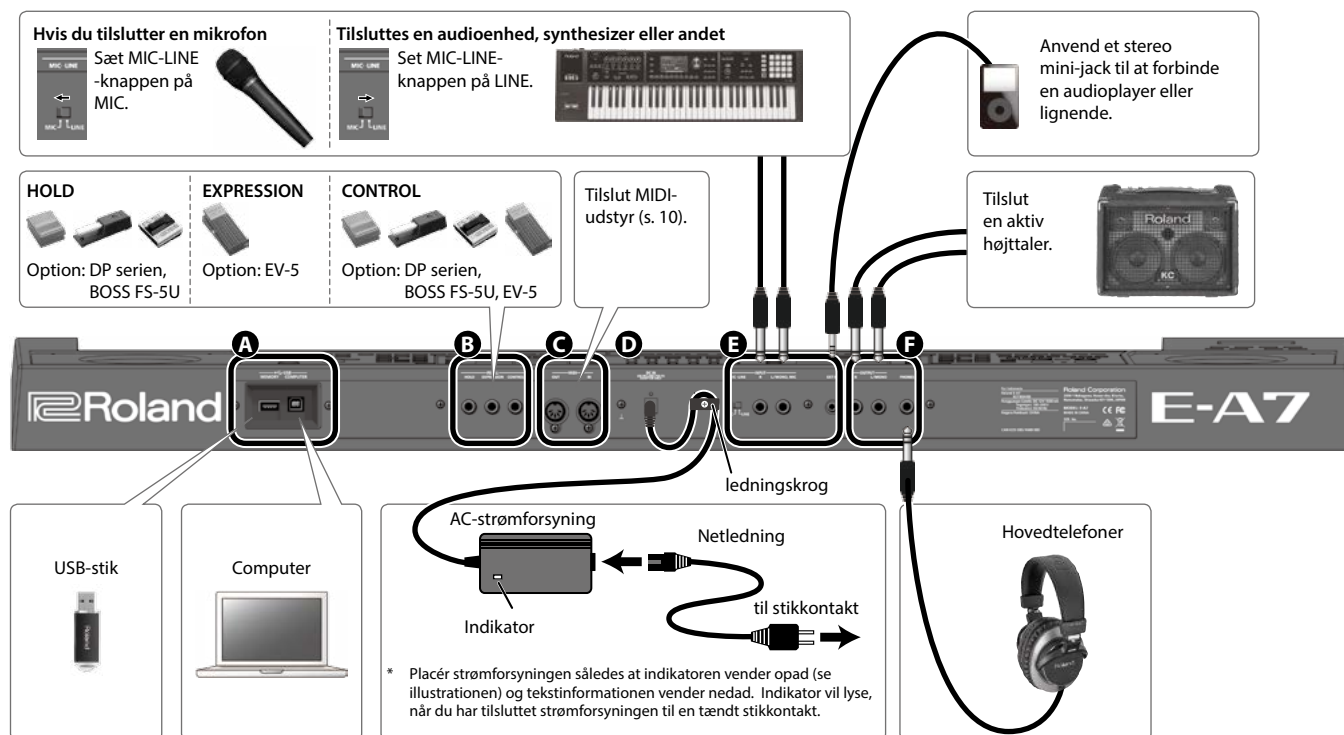
Tryk længe på **[Rec] -knap**
Ved **"Record-ready"** tilstand (indikatoren blinker) bliver optagelsestilstanden afbrudt. (Ønsker du ikke at optage, afbryder denne knap.)

Tryk længe på **[My Setup] -knap**
Viser skærbilledet for **"My Setup save"**.

Tryk længe på **[Favorite] -knap**
Viser skærbilledet for **"Favorite save"**.



Bagpanelet



* For at undgå beskadigelse af udstyret, skal du altid skru ned for lydstyrken og slukke for alle enheder, før du tilslutter udstyr.

A USB porten

Bøsning	Forklaring
USB MEMORY port	Tilslut et USB-stik (sælges separat) til brug for ekstern lagring. * Indsæt USB-stik forsigtigt, indtil den er helt på plads. * Benyt USB-stik solgt af Roland. Vi kan ikke garantere, at alle funktionaliteter fungerer med andre USB-stik. * Vi anbefaler, at man ikke benytter en USB hub hverken aktiv eller passiv hub. Tilslut kun en USB-stik til denne port.
USB COMPUTER port	Du kan købe et USB-kabel og tilslutte E-A7's USB COMPUTER port til computerens USB port. Du kan derefter producere og redigere musik vhja. E-A7 sammen med MIDI-software.

B Foot Pedal-bøsninger

Bøsning	Forklaring
Pedal HOLD-bøsning	Du kan tilslutte en pedal af Roland DP-serien til denne bøsning (ekstra udstyr), og derefter holde de anslåede toner på klaviaturet. Denne funktion kaldes "sustain" eller "damper."
Pedal EXPRESSION-bøsning	Du kan tilslutte en expression pedal (Roland EV-5 og ekstra udstyr) til denne bøsning. * Anvend kun expression pedal (EV-5; ekstra udstyr). anvendelse af andre pedaler kan måske beskadige instrumentet.
Pedal CONTROL-bøsning	Du kan tilslutte en pedal af Roland DP-serien til denne bøsning (ekstra udstyr) eller en expression pedal (Roland EV-5 og ekstra udstyr) til denne bøsning. Du kan bestemme funktionen for den tilsluttede pedal. ➔ "Reference Manual" (PDF) * Anvend kun expression pedal (EV-5; ekstra udstyr). anvendelse af andre pedaler kan måske beskadige instrumentet..

C MIDI-stik

Disse stik kan benyttes til at tilslutte MIDI-enheder og modtage og sende MIDI-informationer.

side 10

D DC IN-bøsning

Bøsning	Forklaring
DC IN -bøsning	Tilslut den medfølgende strømforsyning her. Bemærk • Benyt kun den medfølgende AC-strømforsyning. • Tag strømforsyningen ud af stikkontakten, når instrumentet ikke anvendes i længere tid.
Ledningskrog	Fastgør strømforsyningsledningen til krogen, som vist på illustrationen, så strømforsyningen ikke hives ud af instrumentet ved et uheld.

E INPUT-bøsning

Bøsning	Forklaring
MIC-LINE select Knap	Vælg inputtypen mikrofon (MIC) eller instrument (LINE).
INPUT L/MONO, MIC, R-bøsninger	Tilslut en mikrofon eller andet audioudstyr såsom synthesizer og forstærkes via højttalerne. * Tilsluttes en mikrofon vælges L/MONO, MIC-bøsningen. Condensator mikrofoner kan ikke anvendes. * Anvendes monoinstrument skal L/MONO, MIC-bøsningen benyttes.
EXT IN-bøsning	Denne audio-input-bøsning benyttes til at tilslutte et stereo mini-jackstik og tilslutte en audioafspiller, så lyden høres via E-A7. * Effekter bliver ikke tilføjet til lyden fra EXT IN-bøsningen. * Justér lydniveauet på den tilsluttede lydenhed.

F Output-bøsninger

Bøsning	Forklaring
OUTPUT L/MONO, R-bøsninger	Tilslut til højttalere. • Tilslutter du til en monoforstærker, skal du anvende L/MONO bøsningen. • Når du tilslutter til eksterne højttalere og PA system anbefaler vi, at du afbryder [Output Mode]-knappen (lampen i knappen er slukket).
PHONES-bøsning	Tilslut hovedtelefoner her (Roland RH serien) ekstra udstyr. De interne højttalere afbrydes, når du tilslutter et kabel til denne bøsning.

Grundlæggende funktioner på E-A7

Udgangsskærmbillede

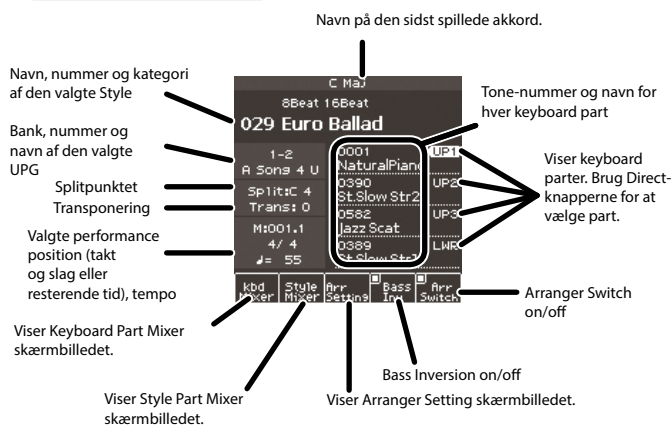
E-A7 har to skærbilleder for at give dig bedst muligt overblik over instrumentet. Det venstre skærbillede viser Style-relateret information, og det højre skærbillede viser lydrelateret information. Det betyder at du kan skifte Style og Tones uden at skulle forlade skærbillederne.

* Forklaringerne i denne manual anvender illustrationer, der kan variere fra instrumentets skærbilleder. Dette skyldes, at skærbillederne bliver udviklet ved nye udvidede versioner af instrumentets system.

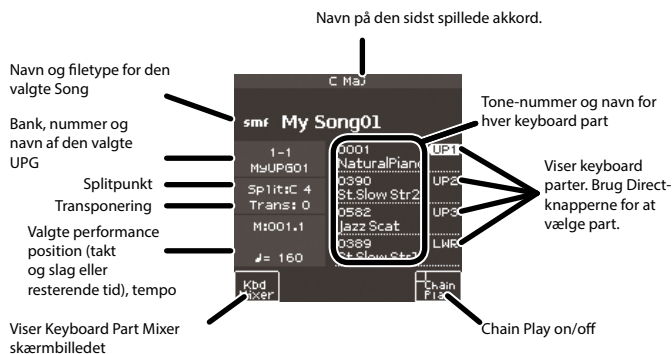
Hovedskærbillede (venstre)

Skærbilledet skifter mellem Style Mode og Song Mode.

Skærbillede (Style Mode)



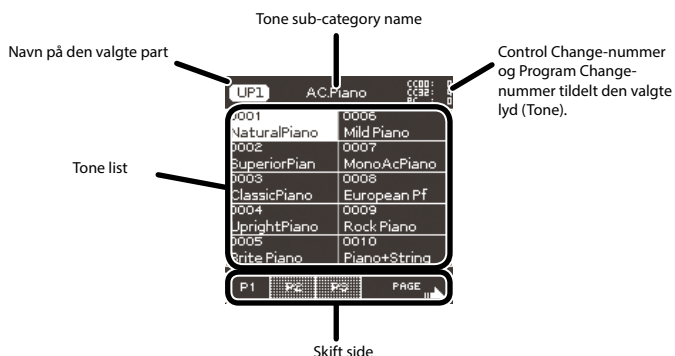
Skærbillede (Song Mode)



Hovedskærbillede (højre)

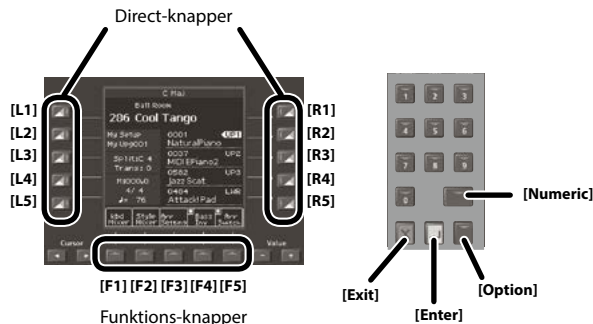
Hovedskærbilledet til højre viser dit lydvalg.

Højre side



De grundlæggende knapper

De grundlæggende knapper findes rundt om de to skærbilleder.



Direct-knapper, Funktion-knapper

Rundt om displayet findes Direct-knapperne og Funktion-knapperne, der er linket til, hvad skærbilledet viser.

Cursor, Value, Enter, Exit

Disse knapper er tilgængelige for både det højre og det venstre skærbillede, og knapperne anvendes til at udføre grundlæggende operationer i det aktive skærbillede. Det er fx flytte markøren, redigerer værdierne for en parameter og bekræfte og afbryde funktioner.

Option

Option-knappen findes også ved begge skærbilleder. Option-knappen anvendes til at vælge funktioner, der er relaterede til det aktive skærbillede. Det betyder, at funktionerne afhænger af det valgte skærbillede.

Numeric

Du kan benytte Numeric-knapperne til at vælge lyde (Tones) eller Styles ved at skrive nummeret. Denne metode er effektiv når du kan huske hvilket nummer du vil vælge.

Du vælger nummer på følgende måde:

1. Tryk på Tone [Numeric]-knappen for at åbne Numeric-skærbilledet. Tone [0]–[9]-lyser.
2. Tryk på Tone [0]–[9]-knapperne for at angive nummeret.

Bemærk

Du afbryder ved at trykke på [Exit]-knappen.

3. Tryk på [Enter]-knappen for at bekræfte dit valg. Numeric-skærbilledet lukker og skærbilledet for den valgte lyd eller Style vises.

[Balance/Value]-drejeknap

[Balance/Value]-drejeknappen har to funktioner nemlig Balance og Value.

Du skifter mellem de to funktioner ved at trykke på [Balance/Value]-drejeknappen.

Bemærk

Når Balance-funktionen er aktiv vil lampen til venstre for [Balance/Value]-drejeknappen lyse.

Bestem lydbalancen mellem Keyboard Parts og Style/Song

1. Lampen ved [Balance/Value]-drejeknappen skal være tændt.

Er den ikke tændt, skal du trykke på [Balance/Value]-drejeknappen.

2. Drej på [Balance/Value]-drejeknappen.

Skærbilledet for Balance vises.

Du kan se de nuværende indstillinger og du kan se hvilke justeringer du udfører.

Bemærk

Skærbilledet lukker automatisk efter kort tid.

Anvend drejeknapperne i stedet for Value [-] [+] -knapperne og Tempo [-] [+] -knapperne

Du kan benytte Value [-] [+] -knapperne til at redigere og angive værdierne for de valgte parametre, men du kan også anvende denne drejeknap til at vælge værdierne.

Når skærbilledet for Tempo vises, kan du anvende drejeknappen til at angive tempoet.

1. Lampen ved [Balance/Value]-drejeknappen skal være slukket.

Er den ikke slukket, skal du trykke på [Balance/Value]-drejeknappen.

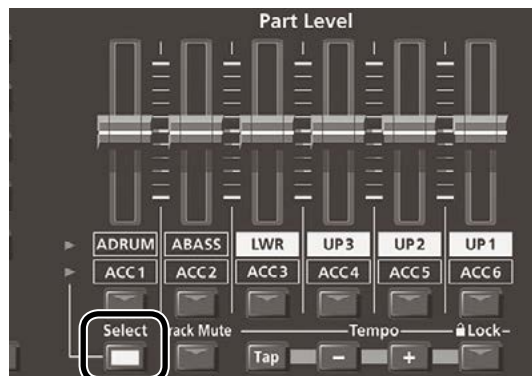
2. Drej på [Balance/Value]-drejeknappen.

Justér lydniveauet for Keyboard Parts og Style Parts

Oplever du at lydniveauet for Style eller Song er for højt i forhold til dit keyboardspil, kan du justere på lydbalancen mellem akkompagnement/Song og keyboardspillet.

Du benytter Part Level-skydeknapperne til at justere lydniveauet for hver keyboard part og style part.

1. Hver gang du trykker på [Select]-knappen vil parterne der er tildelt skydeknapperne og knapperne skifte kombination.



Knap	Part
[A DRUM]	Akkompagnementets tromme-part
[A BASS]	Akkompagnementets bas-part
[LWR]	Keyboardets lower part
[UP3]	Keyboardets upper 3 part
[UP2]	Keyboardets upper 2 part
[UP1]	Keyboardets upper 1 part
[ACC1]–[ACC6]	Akkompagnementets part 1–6

2. Flyt skydeknappen for hver part.

- Flyt [UP1] [UP2] [UP3] eller [LWR]-skydeknappen for bestemme lydniveauet for Keyboard-parten.
- Flyt på [A BASS]-skydeknappen for at bestemme lydniveauet for akkompagnementets bas-part.
- Flyt på [A DRUM]-skydeknappen for at bestemme lydniveauet for akkompagnementets tromme-part.
- Flyt på [ACC1]–[ACC6]-skydeknappen for at bestemme lydniveauet for akkompagnementets ACC1–6 parter.

3. Tænd og sluk for hver part.

- Tryk på [UP1] [UP2] [UP3] eller [LWR]-knapperne for at tænde og slukke for Keyboard-parten.
- Tryk på [A BASS]-knappen for at tænde og slukke for bas-parten.
- Tryk på [A DRUM]-knappen for at tænde og slukke for tromme-parten.
- Tryk på [ACC1]–[ACC6]-knapperne for at tænde og slukke for ACC1–6 parterne.

Bemærk

Du kan ikke benytte Style Part [A DRUM] [A BASS] og [ACC1]–[ACC6]-skydeknapper eller knapper, når en Song er valgt.

Bemærk

- Du kan også udføre disse ændringer i Mixer-skærbilledet.
 - ➔ Keyboard Part (s. 18)
 - ➔ Style Part (s. 23)
- Skydeknappernes indstillinger huskes selvom du vælger Styles eller One Touch. Indstillingerne nulstilles når du skifter til UPG.

Navngivning

Du kan navngive en Style eller et User Program på E-A7 når du gemmer.

Alt navngivning på instrumentet sker på følgende måde:



1. Anvend Cursor [◀] [▶]-knapperne til at flytte markørens position, til hvor du vil skrive et bogstav.
2. Anvend Value [-] [+] -knapperne til at vælge bogstav/karakter.

Button	Explanation
Direct-knappen [L2]	Sletter et bogstav/karakter
Direct-knappen [R2]	Indsætter et mellemrum
Direct-knappen [L3]	Vælger store bogstaver
Direct-knappen [R3]	Vælger små bogstaver
Direct-knappen [L4]	Vælger symboler/tal

Bemærk

Du kan også angive karakterer med tal-knapperne for Style og Tone-kategori-knapperne.

Anvend kategori-knapperne til at skrive bogstaverne med. Brug det numeriske keypad i midten af skærbilledet.

Fx hver gang du trykker på en kategori-knap med teksten "ABC," vil du indsætte "A" → "B" → "C" → "A"...

3. Anvend Function-knappen til at vælge "Exec."
Skærbilledet bekræfter dit valg
4. Ønsker du at afbryde, skal du trykke på [Exit]-knappen.

Bemærk

Afhængigt af hvad du gemmer, vil der være en grænse for antallet af karakterer du kan benytte.